

Larsen csapda

Szerezzük be a hozzávalókat és készítjük össze a szükséges szerszámokat.

Hozzávalók

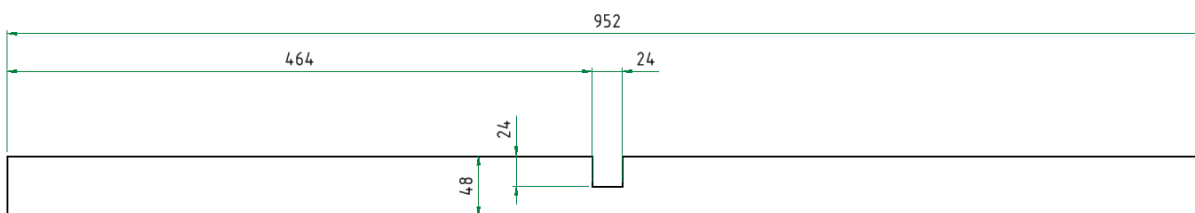
- 20m 24×48-as tetőléc
- 2db 0,5m M6-os menetes szár
- 2db feszítőrúgó (2,5x14x20)
- 1tekercs 50cm x 10m csirkeháló
- 2db zsanér 40×10
- OSB lap 8mm-es 500mmx500mm
- OSB lap 8mm-es 440mmx500mm
- Forgácslapcsavar 3×12 (8db)
- Forgácslapcsavar 3×30 (22db)
- Forgácslapcsavar 4×45 (52db)
- Forgácslapcsavar 4×70 (38db)
- „U” szeg 1,6×13 (kb. 400db)

Szerszámok

- Fűrész (én *dekopírfűrész*t használtam)
- Kalapács
- Fúró/Csavarbehajtó
- Derékszög
- Jelölő ceruza
- Mérőszalag
- Csípőfogó

Vágjuk méretre a faanyagot

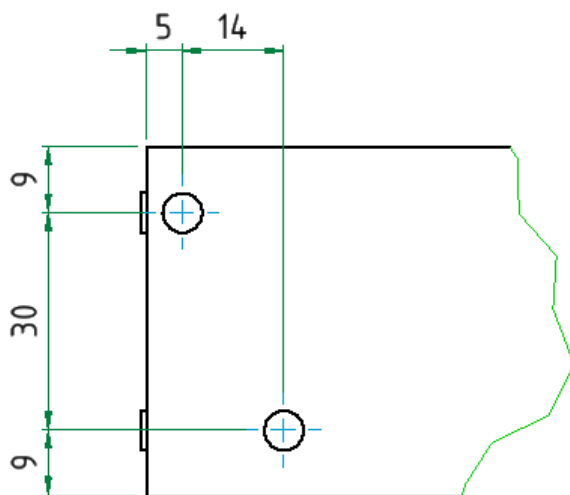
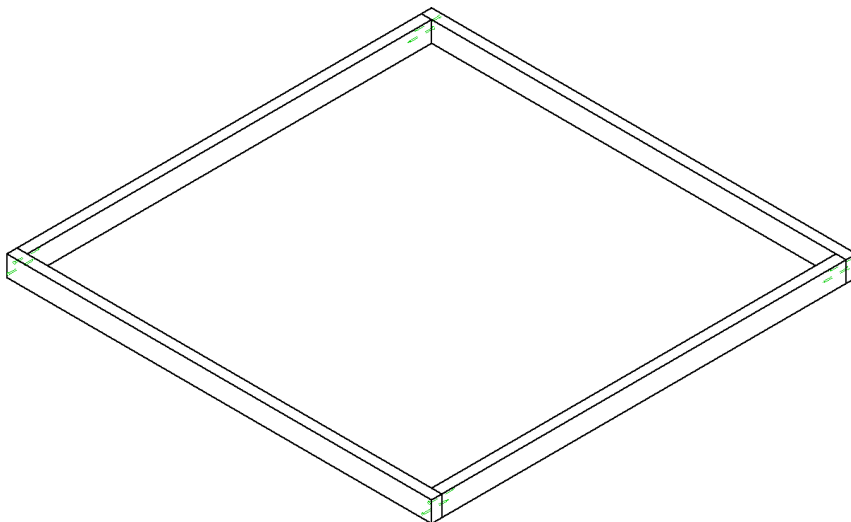
- 4db 24x48x1000mm
- 4db 24x48x952mm
- 4db 24x48x952mm (középen készítsünk egy 24mmx24mm-es nótot)
- 9db 24x48x450mm
- 4db 24x48x430mm
- 4db 24x48x370mm
- 2db 24x48x130mm



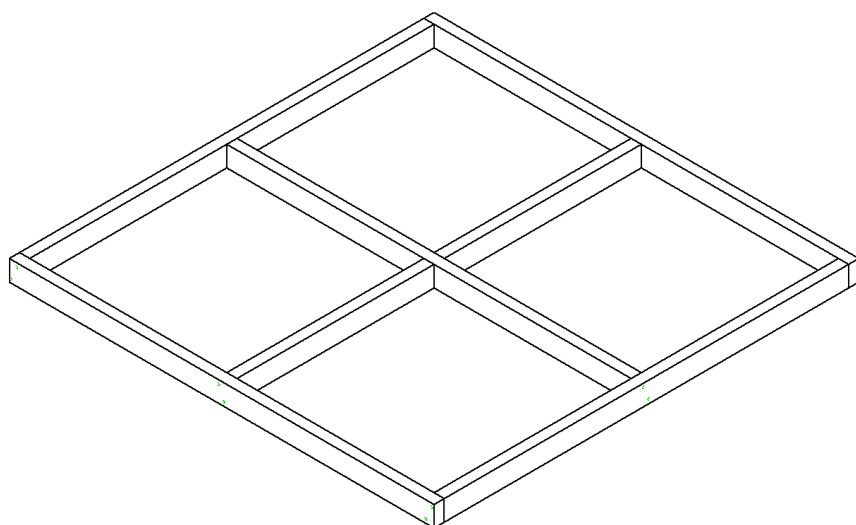
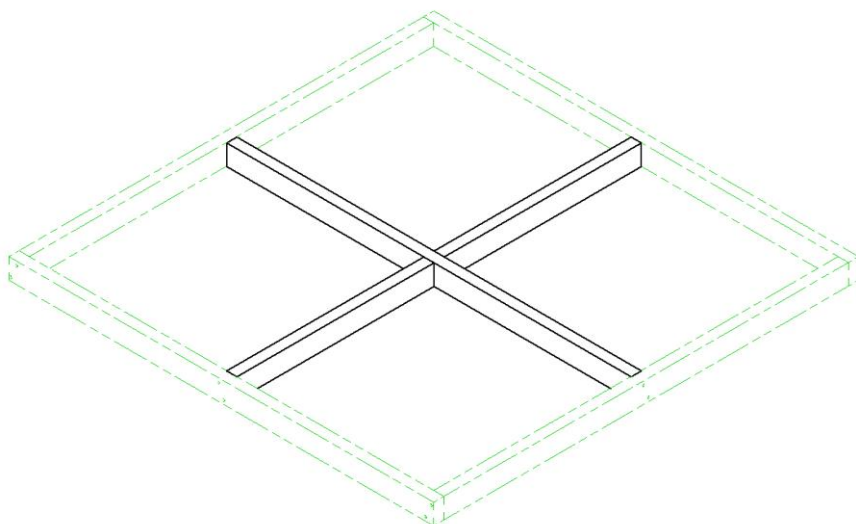
Összeállítás

Alapkeret

Az alapkerethez szükségünk lesz 2db 1000mm és 2db 952mm (nem nütölt) lécre. csavarozzuk össze sarkonként 2db 4×45-ös Forgácslapcsavarral.



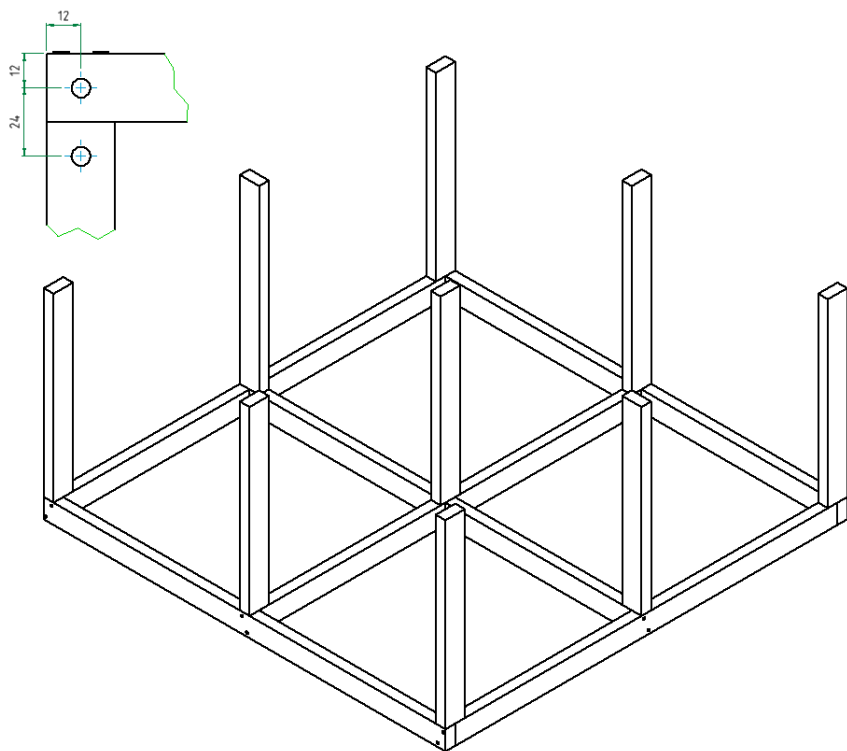
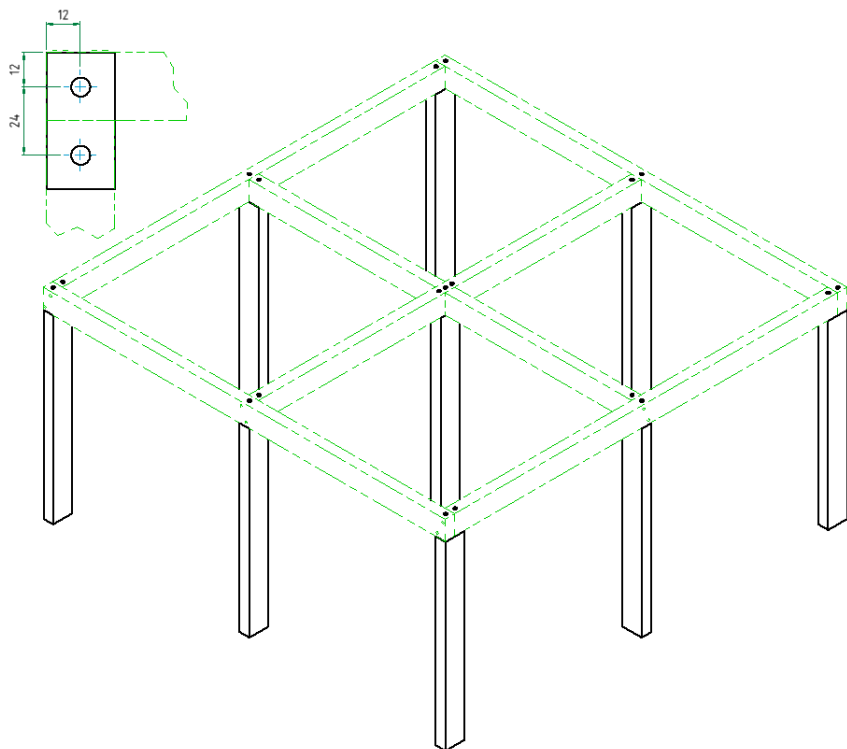
Ezt követően vegyünk 2db 952mm-es nőtolt léceket, amiket a nőtoknál összeillesztve egy keresztet készítünk. Helyezzük a keresztet a keret középsébe és oldalanként rögzítsük 2db 4×45-ös forgácslapcsavarral.



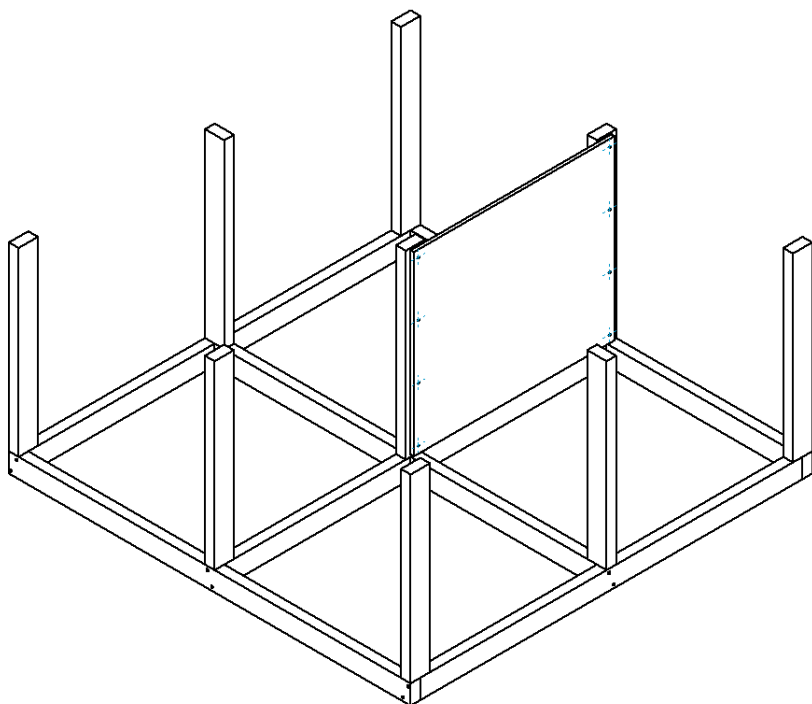
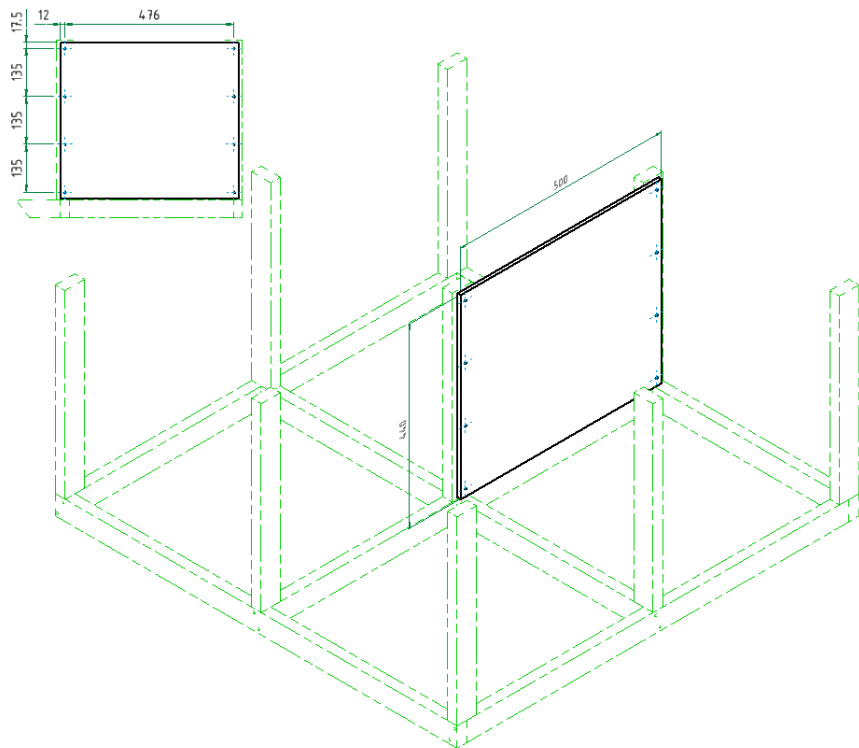
Összesen 2db alapteret lesz szükségünk.

Vázszerkezet

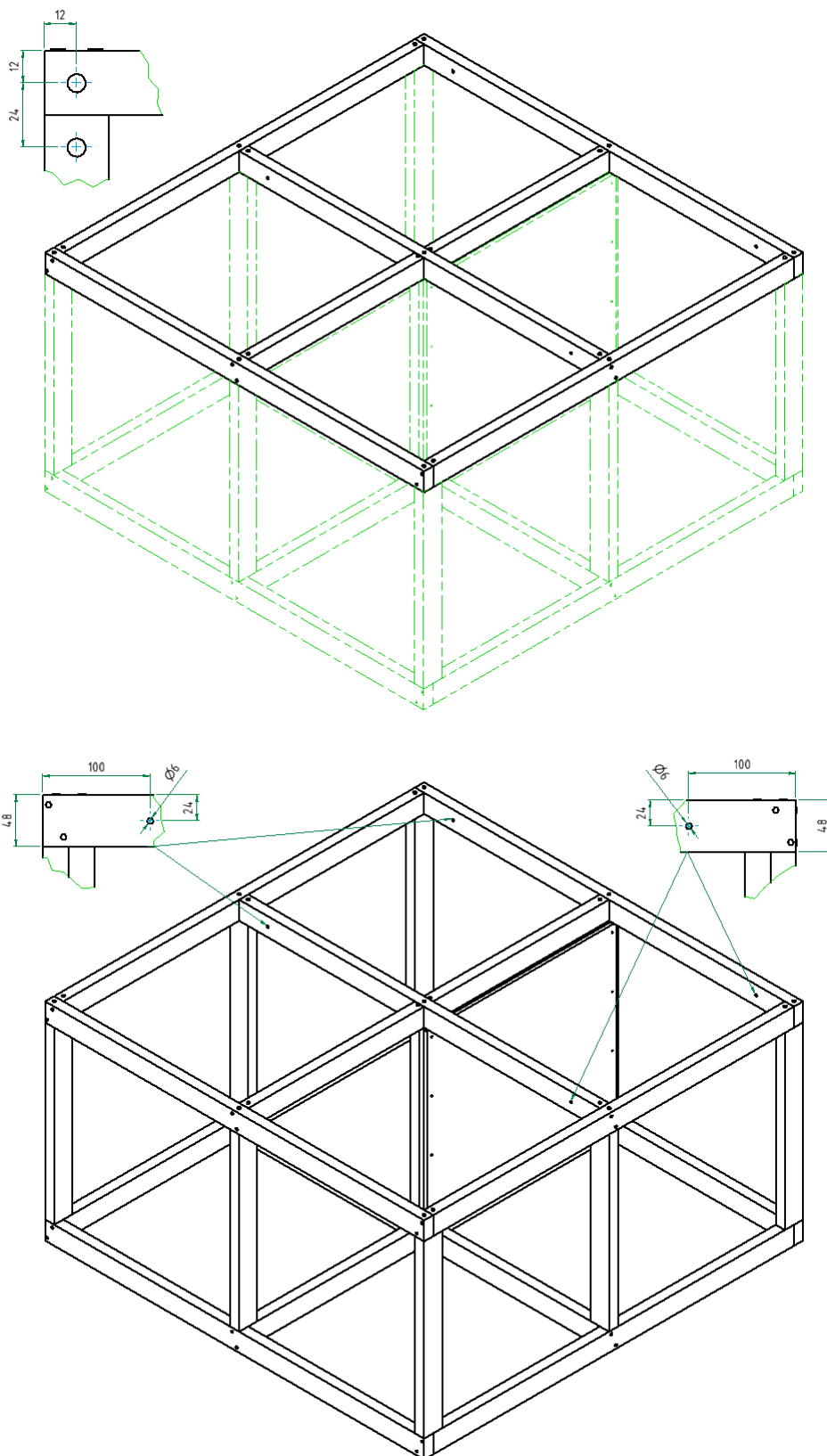
Vegyünk egy már összeállított alapkeretet és 9db 24x48x450mm-es lécect. A képen látható kiosztásban rögzítsük őket az alapkerethez 4x70mm-es forgácsolapcsavarral.



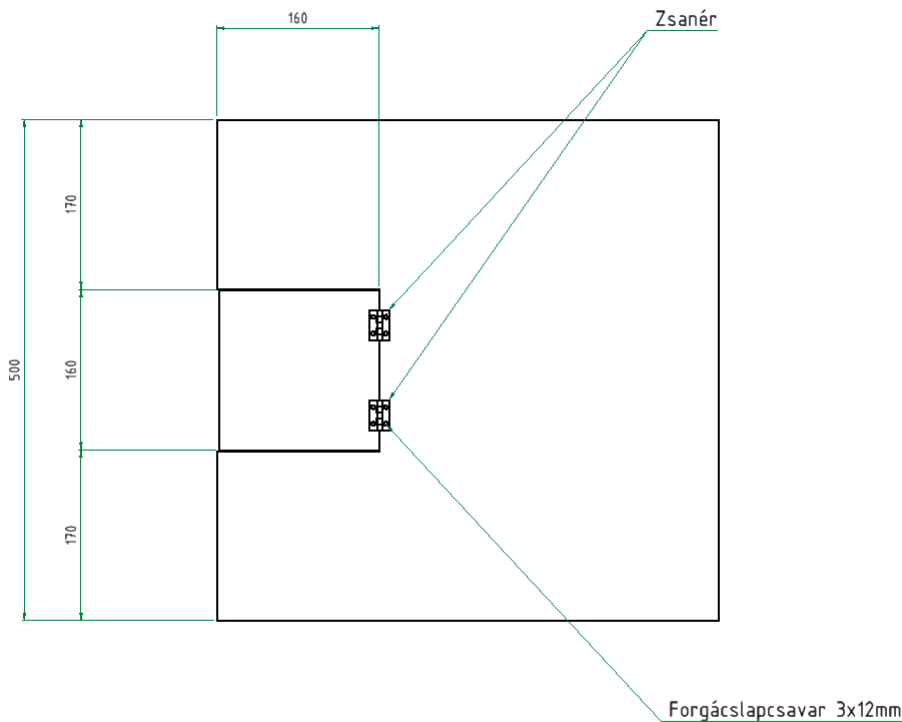
Rögzítsük a 8x440x500mm-es OSB lapot a két fogórész közti részre 3x30mm-es forgácsoltsavarral, hogy elszeparáljuk a két területet.



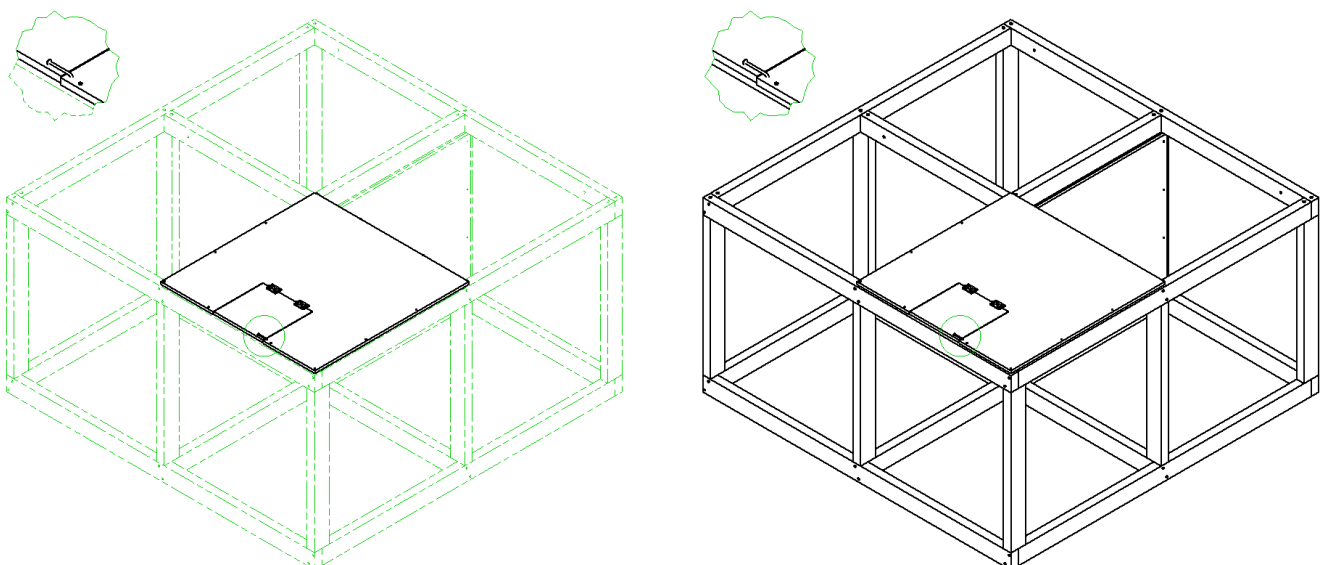
Végül rögzítsük alapkeretünket vázunk tetejére 4x70mm-es forgácslapcsavarral. Ezt követően készítsük elő a csapóajtók felfogatási helyét. Vázunk végétől 100mm a lécz közepére készítsünk egy 6mm átmérőjű furatot.



Készítjük el csali madár tároló rész ajtaját. Ez lehet tolóajtó vagy zsanéros. Én a zsanéros verziót találtam egyszerűbbnek. A 8x500x500mm-es OSB lapból vágunk ki egy 160x160mm-es darabot, majd rögzítésűt ezt a két zsanérral és 3x12mm-es forgácslapcsavarral a kivágás helyére.

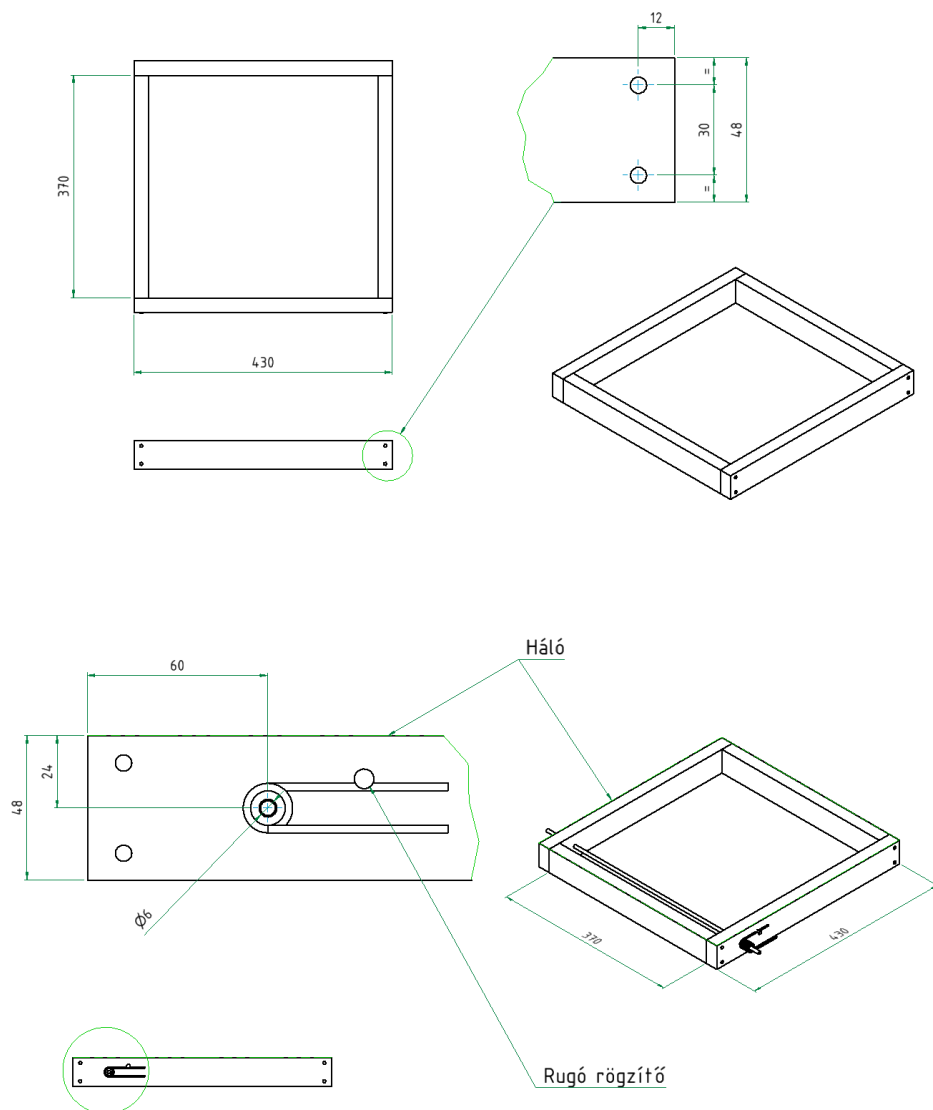


Ezt követően a lapot rögzítjük a vázunkhoz 3x30mm-es forgácslapcsavar segítségével. Az ajtó zárására több megoldást használhatunk (Pl.: bilincs, tolózár, lakat, stb.). Én egy 65-ös huzalszeget használtam erre a célra, amit egyszerűen csak 90°-ba meghajtottam.



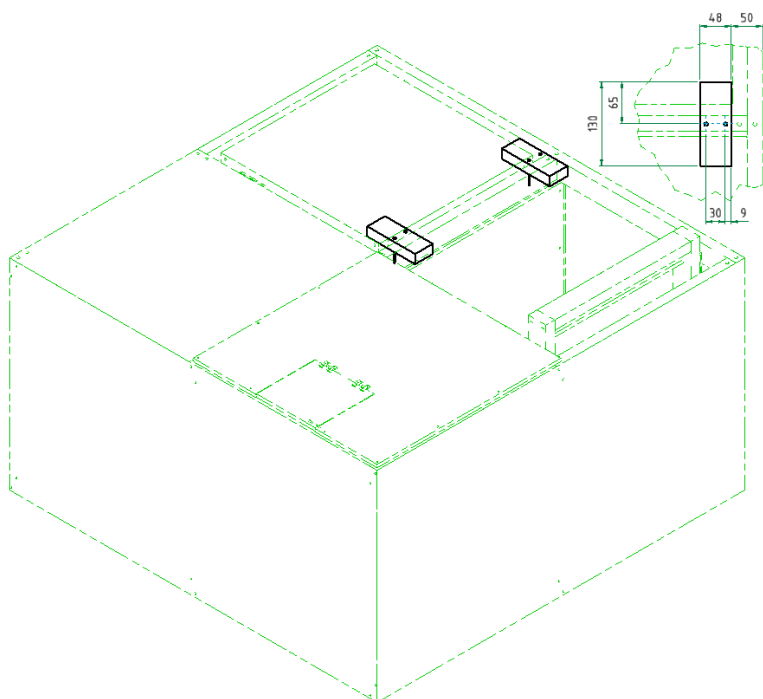
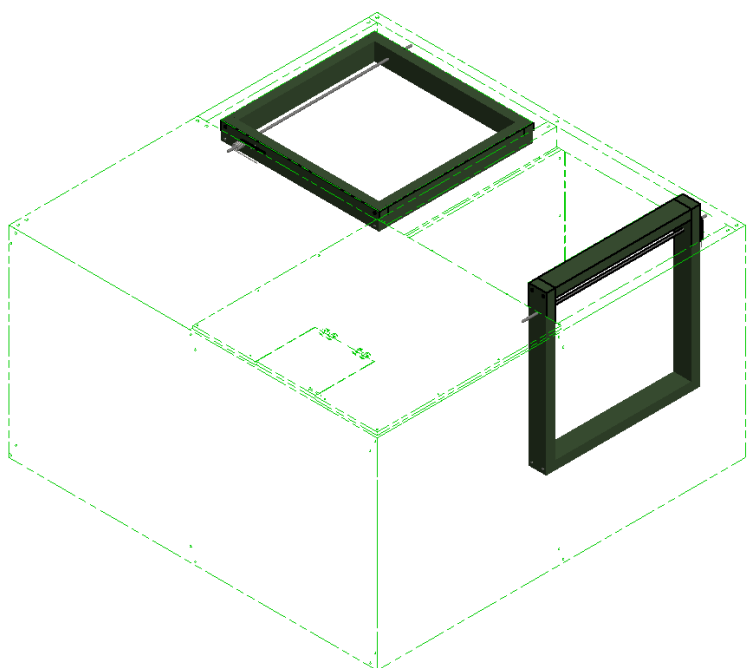
Csapóajtók

Két csapóajtót kell készíteni. Egy ajtó elkészítéséhez vegyünk 2db 24x48x370mm és 2db 24x48x430mm-es lécet. Csavarozunk össze 4x45-ös forgácsolapsavarral a képen látható módon. A léc közepére a keret végétől 60mm-re fúrunk egy 6mm átmérőjű furatot. Ez lesz az ajtó forgáspontja. Helyezők be a menetes szárat a furatba, és rögzítjük a feszítő rugót egy vagy két 3x30mm-es forgácsolapsavarral segítségével. Végül hálózunk be csapóajtónk tetejét a csirkeháló és az U-szeg segítségével.

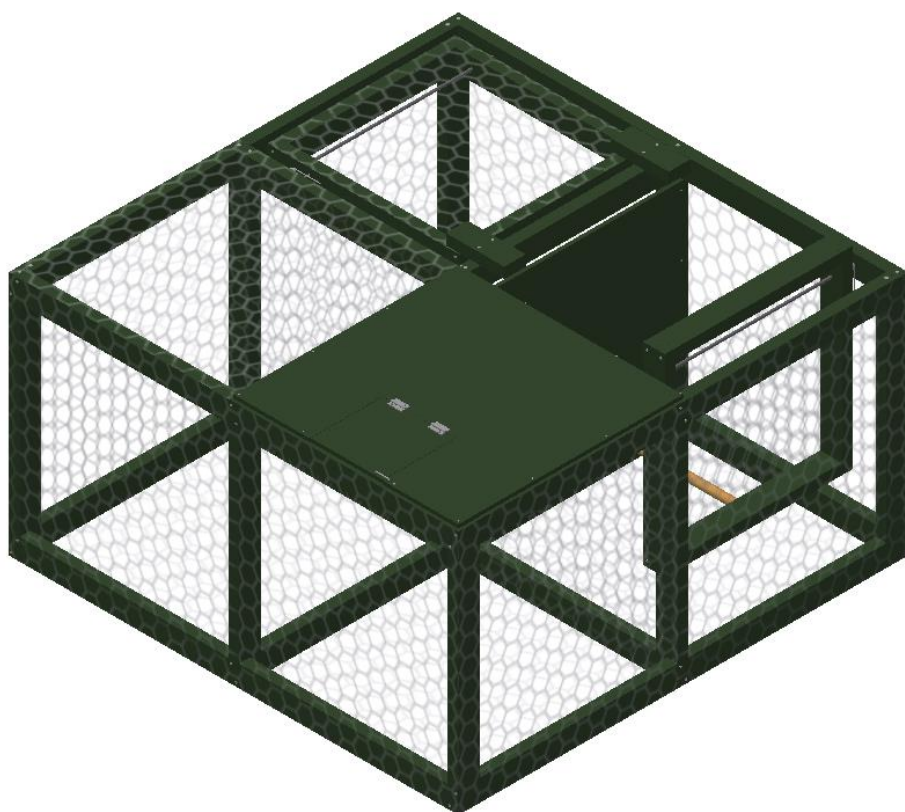
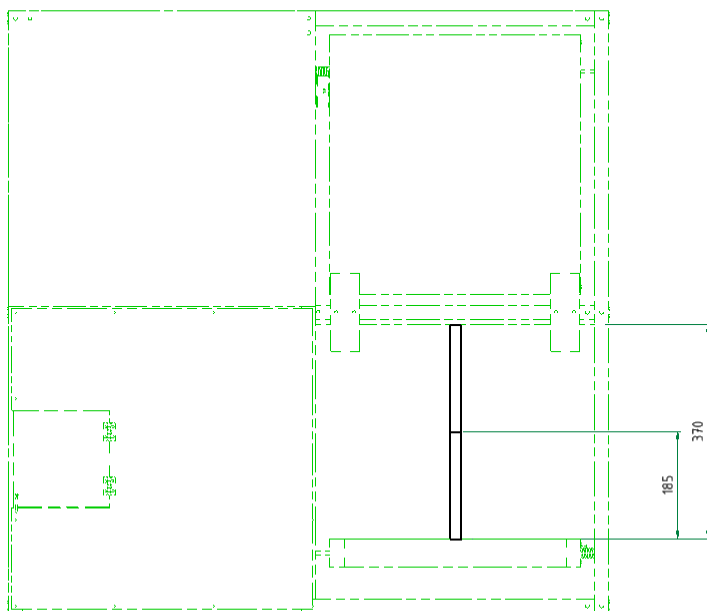


Készre szerelés

A menetes szárat eltolva az egyik irányba, helyezzük a csapóajtókat a vázunkba, majd hozzuk vissza a menetes szárat úgy, hogy stabilan álljon (kb. 20mm lesz a lécben). A rugó szabadon lévő végét rögzítjük a vázhoz egy 3x30mm-es forgácslapcsavarral, úgy hogy kellő erőt fejtsen ki az ajtó zárásához (ez függ a használt rugó erősségétől, méretétől). Ezt követően hálózunk be a vázunkat minden oldalról. Kb. 60mm-enként rögzítők U-szeggel (tűzőkapocs, normál szege is használható). Végül a maradék 2db 24x48x130mm-es léceket rögzítjük 4x45mm-es forgácslapcsavarral, ezek lesznek a csapóajtók ütközői.



Kioldónak használjuk egy 370mm hosszú pálcát, faágat vagy léceket, középen elvágva.





A csapda készülhet natúr vagy kezelt anyagokból. Azonban, ha nem kezelt anyagokat használunk, és szeretnénk, hogy csapdán hosszabb élettartamú legyen mindenképp használjunk valamilyen felületkezelést (matt-szintelen lak, lazúr, festék stb.).

Áttekintés

Típusát tekintve egyfajta élve fogó ládacsapda. A Larsen csapdákat egy dán vadőr tervezte az 1950-es években. Dániában azt állították, hogy önmagában ez a csapda okozta a szarka populáció jelentős csökkenését 1965-től.

Ezek a fajta csapdák az év bármelyik szakaszában eredményesen alkalmazhatók a varjúfélék befogására. A csapda sikerességének a titka a varjúfélék territorialis magatartása. A területét agresszíven védő madarakat támadásra ingerli az idegen fajtárs jelenléte.

A csapda szelektivitása nem biztosított így fennáll annak a veszélye, hogy nem a befogni kívánt vadfaj kerül a csapdánkba. Ezeket a fajokat minden esetben a lehető legrövidebb időn belül élve és sértetlenül szabadon kell engedni. Fontos szemelőt tartani, hogy a vadgazdálkodást mindig felelősségteljesen végezzük úgy, hogy az a környezetünkre a legpozitívabb hatást gyakorolja.

Használat

Az elkészült csapdát helyezük ki arra a területre, ahol szeretnénk apasztani a szárnyas dúvad állományt. A csapda csaliállat tartó rekeszébe minden esetben gondoskodnunk kell az élő állatról, mindig legyen szilárd élelem és friss víz biztosítva. Továbbá két-két kiülőt is helyezünk el ezen a részen. Erre a célra én két vékonyabb faágat használtam fel a földtől kb 80mm-re.

Helyezzünk egy csalimadarat az erre kialakított rekeszbe, addig míg nincs csaliállatunk használhatunk egyéb csalit is pl.: tojást. Ebben az esetben formázzunk száraz fűből vagy szénából fészket, helyezük bele a tojásokat és helyezük el a csapda befogó részében. A csapda körük is helyezhetünk el tojásokat.

Működés

Amikor a csapdánkhoz érkező madár beugrik a középen kettéfűrészelt kioldóra, az leesik a madár pedig tovább zuhan a fogó rekeszbe, ezzel egyidejűleg az ajtó a rúgó segítségével felcsapódik.

Fontos!

A csapdát minden nap ellenőrizzük, hogy volt-e fogás.



Forrás megjelölés:

- Helyi vadászok instrukciói
- [The hunting life](#)
- [Game & Wildlife Conservation Trust](#)